

## Status på natur og forslag til drift af arealer ved Tipsvænget på matrikel 12a, Skt. Jørgens, Svendborg Jorder Sagsid: 21/4856

Da administrationen er blevet anmodet om at udarbejde beskrivelse af beskyttelse og forslag til fremtidig benyttelse af de ubebyggede grønne arealer på Tipsvænget 19, følger her beskrivelse og forslag til drift fra Team Natur for de lysåbne arealer.

### Beskyttelse i henhold til naturbeskyttelsesloven, habitatbekendtgørelsen, artsfredningsbekendtgørelse, museumsloven og VVM-tilladelse til Johannes Jørgensvej

#### Naturbeskyttelseslovens § 3

Delarealer, der fremgår af figur 1, er omfattede af naturbeskyttelseslovens § 3 som hhv. søer, eng, mose og overdrev. Det betyder at man ikke må ændre tilstanden af arealerne. I særlige tilfælde kan der opnås dispensation.



Figur 1. Oversigts kort med angivelse af beskyttet natur skraveret hhv. blå, brun, lysegrøn og orange for søer, mose, eng og overdrev. Der er desuden angivet fredskov mod vest og syd og diger beskyttede efter museumsloven med orange streg.

Jf. naturbeskyttelseslovens § 52 er kommunen forpligtet til at pleje arealer omfattet af lovens § 3 (dog ikke vandløb og søer). Naturbeskyttelsesloven er dynamisk sådan at forstå, at arealer kan vokse ind i og ud af beskyttelsen. Eng og overdrev angivet på figur 1 er således blevet omfattet af den vejledende registrering efter en besigtigelse den 8. september 2021. Her blev det konstateret, at de angivne arealer nu rummer en flora, der betyder, at vi har vurderet, at de er omfattede af naturbeskyttelseslovens § 3. Fugtighedsforhold og driftshistorik indgik også i vurderingen. Arealerne har ligget med vedvarende græs i mindst 20 – 30 år.

#### **Bilag IV-arter og øvrige fredede arter**

I de lysåbne områder er der kendte forekomster af følgende bilag IV-arter: springfrø og markfirben. Markfirben er fundet på 6 lokaliteter fordelt over hele området. Se figur 3. Det er sandsynligt, at der også er forekomster af stor vandsalamander, flagermus og hasselmus. Sidstnævnte er for nylig fundet i skov umiddelbart vest for de lysåbne arealer. For disse arter gælder i henhold til habitatbekendtgørelsen, at der ikke må gives tilladelse, dispensation, godkendelse mv., hvis det ansøgte kan beskadige eller ødelægge yngle- eller rasteområder for arterne.

Herudover er der sikker eller sandsynlig forekomst af følgende fredede arter: Hugorm, Skovfirben, Snog, Stålmorm, Butsnudet frø, Grøn frø, Lille vandsalamander og Skrubtudse. For Bilag IV-arterne og de fredede arter gælder (i henhold til artsfredningsbekendtgørelsen og med enkelte undtagelser), at forsætlig indfangning eller drab og forsætlig ødelæggelse eller indsamling af æg i naturen ikke er tilladt.

Mod nordøst i området er der den 8. september 2021 fundet skovhullæbe (se figur 3). Der er i henhold til artsfredningsbekendtgørelsen forbud mod, at planterne beskadiges eller fjernes fra deres voksested.

Miljøstyrelsen kan i særlige tilfælde dispensere fra reglerne i artsfredningsbekendtgørelsen.

#### **Museumsloven**

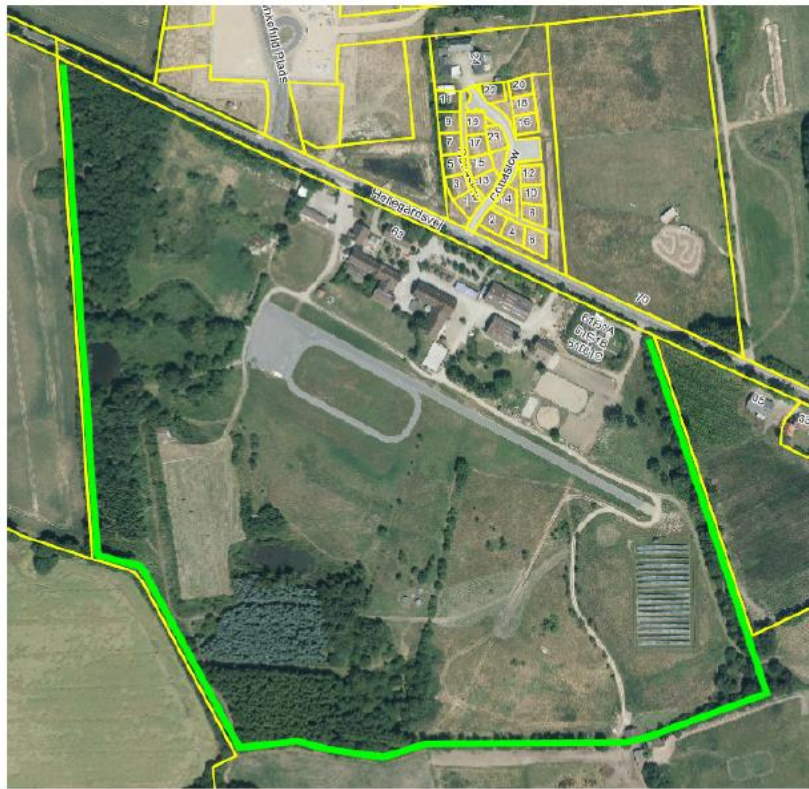
I området findes diger (se figur 1), der er omfattede af Museumslovens forbud mod tilstandsændring.

#### **Vilkår i VVM-tilladelse for forlængelse af Johannes Jørgensens vej**

I nævnte tilladelse er der følgende vilkår: På matrikel 12a, Skt. Jørgens Svendborg Jorder, må nuværende bevoksning i en bredde af 5 meter langs linjemarkeringen på bilag 7 ikke fjernes. Der må etableres 2 græsbevoksede gennemkørsler udover de eksisterende gennemkørsler. Se figur 2.

## Bilag 7

Eksisterende hegn som spredningskorridor for padder



Figur 2.

## Forslag til drift der vil sikre og udbygge arealets biodiversitet

Arealer omfattet af Naturbeskyttelseslovens § 3 skal som nævnt plejes i h.t. loven.

Som baggrund for forslaget har vi besigtiget arealerne den 8. og den 21. september 2021. Forslaget omhandler kun de lysåbne arealer og bortset fra kommentarer til slut ikke arealer omfattet af skovstrategien.

### Vandhul mod nordvest

Vandhullet blev 2015/2016 oprenset efter vilkår herom i VVM-tilladelse til Johannes Jørgensens vej. Der yngler springfrø i vandhullet (se figur 3), og for at det skal bevare sin værdi for springfrø, er det vigtigt, at vandhullet holdes lysåbent. Vandhullet er ca. 150 m<sup>2</sup> stort, men bredbladet dunhammer dækker nu ca. ¾ af vandhullet og buske og træer lægger i stigende grad vandhullet i skygge.

Vandhullet skal oprenses for plantevækst og dunhammer incl. et slamlag på 10 – 15 cm på bunden. Dette kræver dispensation fra naturbeskyttelseslovens § 3. Desuden skal der fældes buske og mindre træer omkring i vandhullet.

### **Eng omfattet af naturbeskyttelseslovens § 3**

Beskyttet eng mod vest (se figur 1) skal plejes ved græsning eller 1 – 2 årlige slåninger med fjernelse af det afslåede. Det er vigtigt, at der ikke tilføres gødning direkte eller via tilskuds fodring. Det vil være ideelt, hvis arealet kan indgå i en større indhegning, gerne med helårsgræsning. Arealet indgår dog i såkaldt sikkerhedsområde og kan være omfattet af forurening fra tidligere flugtskydningsbane. Det skal derfor før pleje/græsning igangsættes sikres, at evt. lovgivning på området overholdes, og at der ikke sker utilsigtet spredning af forurenende stoffer.

### **Overdrev omfattet af naturbeskyttelseslovens § 3**

I øjeblikket græsses de 2 overdrev (se figur 1) i perioder af heste, og vi har konstateret, at der er spredt hestemøg ud på et af arealerne og desuden tilskudsfodres. Det vil være ideelt, at arealerne indgår i en større indhegning, gerne med helårsgræsning. Hvis nuværende aftale med hesteholdere skal fortsættes her, skal aftalen ændres, så den sikrer, at græsningen bidrager til at forbedre overdrevene. Det betyder bl.a., at tilskudsfodring ikke må medføre nettotilførsel af gødning til arealerne, og der må under ingen omstændigheder bringes gødning ud på arealerne. Desuden skal det sikres, at regler for hold af husdyr nær nabobeboelse og byzone overholdes.

Som alternativ til græsning kan der foretages 1 eller 2 årlige slet med fjernelse af det afslåede. Det kan også være en mulighed, at det afslåede anvendes som vinterfoder til hestene, under forudsætning af, at det ikke medfører en uønsket gødningspåvirkning.

### **Øvrige arealer med naturpotentiale**

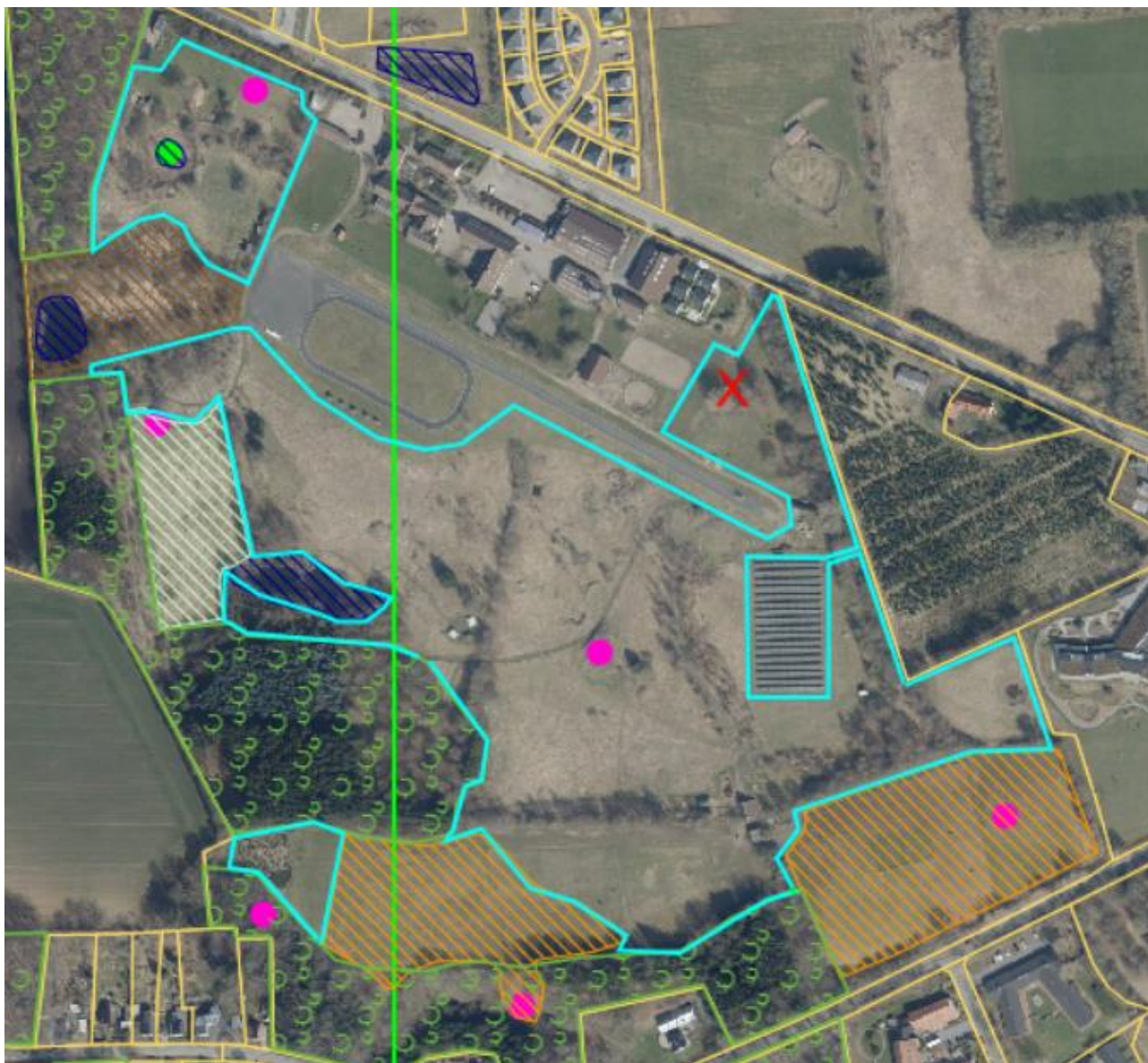
På figur 3 er der med lyseblå streg indkredset arealer, der igennem mange år har ligget hen som vedvarende græsarealer. Vi har vurderet, at arealerne p.t. ikke lever op til kriterierne for at blive vejledende registrerede som § 3 overdrev, men arealerne rummer stort potentiale til indenfor en kortere årrække med den rette pleje at udvikle en mere varieret flora med tilhørende højere biodiversitet i form af bl.a. sommerfugle, bier og andre insekter. Den rette pleje indebærer, at vegetationen holdes lysåben ved græsning eller 1 – 2 årlige slåninger med fjernelse af det afslåede.

Vi vurderer, at det vil være mest rationelt og gavnligt for et ønske om at styrke hele områdets biodiversitet på hele eller dele af dette areal at etablere en græsningsfold, hvor kreaturer og/eller heste kan foretage ekstensiv helårsgræsning. En sådan fold vil desuden meget nemt kunne kobles med pleje af overnævnte eng og overdrev og med skovstrategiens forslag (se figur 4) om at græsse arealer umiddelbart vest for de lysåbne arealer, som dette notat fokuserer på. Den maksimale størrelse af en sådan fold incl. arealer mod vest vil være ca. 13 ha.

Helt mod øst nær hospice er der en fårefold. Det vil være ideelt også at inddrage denne i en samlet græsningsfold, da fårene formår at udvælge de urter, som vi ønsker flere af, og derfor ikke er gode naturplejere.

Etablering af en større fold til helårsgræsning forudsætter som nævnt ovenfor afklaring vedr. blyforureningen, og at der holdes afstand til eller opnås dispensation i forhold til nabobeboelser og byzone. Det skal undersøges om etablering af en sådan græsning kan ske i samarbejde med de nuværende hesteholdere på arealerne.





**Figur 3. Levesteder for markfirben pink prik og for springfrø grøn prik. X: voksested for skovhullæbe. Lyseblå streg omkranser arealer med stort naturpotentiale.**

Som alternativ til en stor græsningsfold kan der foretages 1 – 2 årlige slåninger med fjernelse af det afslåede. Det er også på disse arealer, der ikke er omfattede af naturbeskyttelseslovens § 3, vigtigt, at der ikke tilføres gødning direkte eller via tilskuds fodring for at få en udvikling imod en mere lysåben og mangfoldig flora.

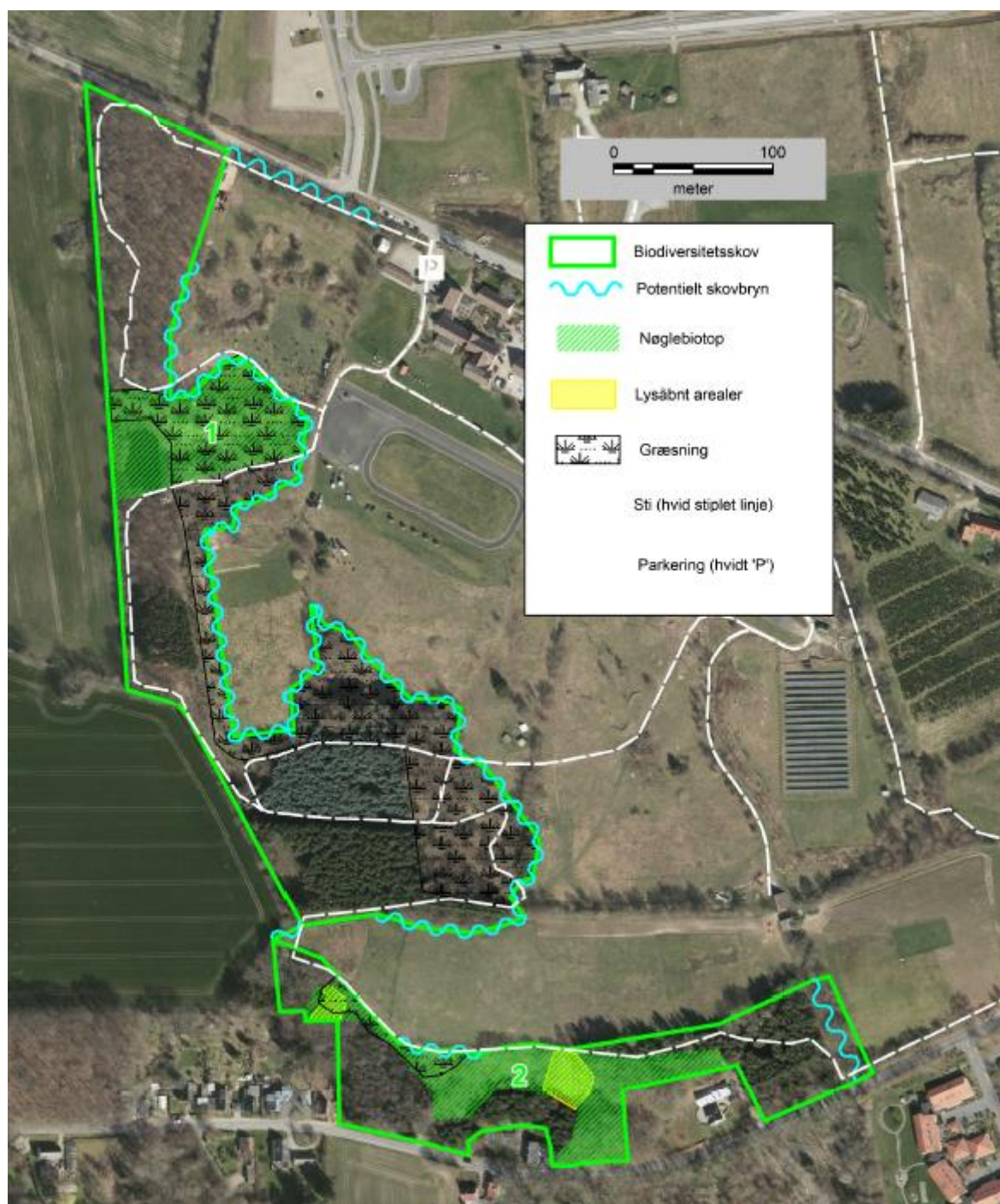
### **Markfirben**

For at sikre optimale forhold for de markfirben, der forekommer i området, skal der ved de kendte forekomster sikres gode levevilkår i form af lysåbne arealer, hvor dyrene kan varme op, sandet jord hvor de kan lægge æg og nærliggende krat, hvor de kan komme i sikkerhed for rovfugle m.v. På nogle af 6 kendte forekomster, hvor der ikke er gode æglægningsmuligheder, skal der etableres

sandlommer. I nødvendigt skal der foretages frahegning af levestederne for markfirben, på dyrene ikke tramper i yngleområderne.

#### **Arealer med skov m.v. vest for det beskrevne**

Som nævnt indeholder ovenstående ikke konkrete forslag til pleje af arealer vest for det lysåbne område, hvor der i stedet henvises til forslag, der fremgår af figur 4 herunder. I dette område bør der, udover hvad der fremgår af figur 4, foretages oprensning af søer og det skal sikres, at skovdriften skaber optimale levevilkår for hasselmus, der nu er fundet i området.



Figur 4. Forslag til pleje af arealer omfattet af kommunens skovstrategi.

Arne Bruun, september 2021.